

Cresce il turismo in Piemonte

**Boom di presenze da Cina, Francia e Stati Uniti
Ma segnano un calo gli arrivi dai Paesi del Nord Europa**

Aumentano gli stranieri e tra gli italiani che si metteranno in viaggio nei prossimi mesi, uno su 4 pensa a una vacanza piemontese

DI BEPPE MALÒ

Nel 2019 il turismo in Piemonte ha segnato +1,82% in termini di arrivi, con un incremento maggiore nella componente estera, pari al +3,7%. In flessione di un punto percentuale i pernottamenti. In aumento la soddisfazione e il sentiment positivo di chi ha visitato il Piemonte.

Oggi lo scenario turistico è radicalmente cambiato, ma il Piemonte presenta un'offerta turistica pronta ad accogliere gli ospiti che la sceglieranno: il 25% degli italiani che andranno in vacanza ha espresso l'intenzione di soggiornare in Piemonte nei prossimi mesi. Sono risultati significativi, che confermano la tendenza alla crescita e al consolidamento del settore, quelli presentati mercoledì 29 luglio in conferenza stampa dall'Osservatorio Turistico Regionale di VisitPiemonte-DMO presso la Sala Trasparenza della Regione Piemonte alla presenza di Vittoria Poggio, Assessore regionale alla Cultura, al Turismo e al Commercio.

Entrando nello specifico degli andamenti, nel 2019 il turismo in Piemonte ha registrato oltre 5 milioni e 372 mila arrivi, cioè +1,82% sul 2018, con un particolare incremento del mercato estero, +3,7%, in linea con gli arrivi internazionali registrati in Europa dall'Organizzazione Mondiale del Turismo. Oltre 14 milioni e 932 mila i pernottamenti registrati con una flessione di 1,1% maggiore nel mercato domestico.

Se si analizza in maniera più dettagliata l'evoluzione turistica piemontese su un arco temporale più ampio, si osserva che negli ultimi 10 anni gli arrivi sono cresciuti di oltre il 31%, le presenze del 20%. I mesi estivi

Anno	2018		2019		2019 vs 2018	
ATL	Arrivi	Presenze	Arrivi	Presenze	Arrivi	Presenze
ATL Turismo Torino e Provincia	2.505.985	7.248.575	2.572.383	7.233.639	2,6%	-0,2%
ATL Biella Valsesia e Vercelli	194.515	537.670	193.298	509.710	-0,6%	-5,2%
ATL Distretto Turistico dei Laghi	1.141.461	3.893.414	1.121.902	3.780.078	-1,7%	-2,9%
ATL di Novara	222.861	437.841	239.507	469.354	7,5%	7,2%
ATL Langhe Monferrato Roero	519.586	1.165.863	546.924	1.162.462	5,3%	-0,3%
ATL di Cuneo	364.145	1.121.141	371.228	1.108.926	1,9%	-1,1%
ATL Alexala	327.758	696.616	326.999	668.646	-0,2%	-4,0%
Totale	5.276.311	15.101.120	5.372.241	14.932.815	1,8%	-1,1%

si confermano i più importanti per il turismo regionale, attraendo oltre il 60% dei flussi, con il +2% di arrivi ma -1% di presenze.

L'andamento mensile conferma i picchi di luglio e agosto e, come per l'anno precedente, risulta in aumento il mese di ottobre, segnando un +2,7% dei pernottamenti e addirittura un +10,5% di arrivi. Complessivamente i flussi sono cresciuti maggiormente nell'ultimo trimestre dell'anno.

Sempre più tedeschi...

Per quanto riguarda la provenienza dei turisti, si confermano le quote pari al 56% dal mercato italiano e al 44% dal mercato estero già registrate nel 2018.

La Germania è sempre il primo Paese estero con una quota pari a circa il 22% del totale estero. Nel 2019, la Francia ha superato il BeNeLux ed entrambe valgono il 12% della componente internazionale. La flessione dei pernottamenti dall'estero riguarda maggiormente il Nord Europa, che l'anno precedente aveva registrato un forte incremento - i pernottamenti dalla Scandinavia registrano una flessione pari a -9,2%, e i Paesi Bassi (-11%) - mentre crescono le altre princi-

Durante la sua vacanza dei prossimi mesi, farà una o più delle seguenti esperienze?

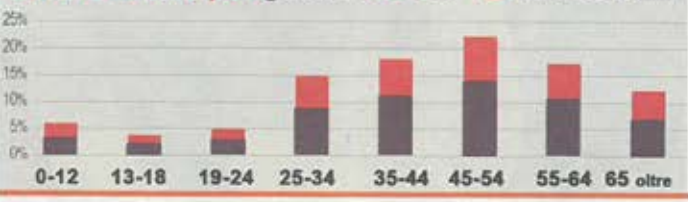


pali provenienze europee: Germania +2,7% arrivi e +0,6% presenze, Francia +5,1% di arrivi e +0,3% di presenze, Regno Unito +6,6% di arrivi e +19,9% di presenze e Russia +0,8% di arrivi e +9,3% di presenze. Tra i mercati extra-europei di particolare interesse si confermano gli Stati Uniti (+5,3% di arrivi

Andamento delle Presenze - Paesi Esteri Principali



Distribuzione per genere ed età



e +7,3% di presenze) e Cina, che aumenta gli arrivi, ma vede in contrazione le presenze (+13,6% di arrivi e -9,9% di presenze).

I punti di forza

Il segmento colline conferma la propria posizione con una crescita degli arrivi (+3,14%) e una flessione delle presenze (-1,68%). La componente estera vale oltre il 51% delle presenze totali e il 46% degli arrivi. Aumentano i flussi nazionali, mentre quelli esteri registrano una contrazione nei pernottamenti.

I punti di forza riconosciuti al Piemonte sono legati ad elementi intrinseci del territorio e del prodotto: montagna, lago, ampi spazi per soggiorni nella natura, attività outdoor, con possibilità di stare all'aria aperta in tranquillità. Questo soprattutto nei territori di Biella Valsesia e Vercelli, Cuneese e Distretto Turistico dei Laghi. Ma altrettanto importanti sono gli elementi connessi alla configurazione dell'offerta turistica locale: strutture piccole di qualità, a conduzione familiare, con elevato rapporto qualità-prez-

zo. Questo dato emerge soprattutto nelle aree di Langhe Monferrato Roero, Alexala e Novarese.

Le principali criticità sottolineate dagli operatori sono legate all'incertezza sulle decisioni governative e alla cancellazione delle prenotazioni su tutto il territorio regionale. Tuttavia si intravede anche l'opportunità legata alla scoperta di destinazioni minori da parte dei potenziali visitatori.

L'emergenza Covid

Nei primi quattro mesi del 2020 l'emergenza sanitaria ha inciso notevolmente sui comportamenti degli utenti, registrando un forte calo dei contenuti che, per la ricettività, è stato pari a -55,6% (in particolare, -76,7% a marzo e -86,4% ad aprile). Nel mese di maggio l'andamento dei contenuti ha evidenziato una lieve risalita (-80,4%), che per giugno registra una crescita rispetto a maggio: complessivamente nel I semestre 2020 il calo di contenuti si attesta a -60% e lascia auspicare che si riduca via via per raggiungere i livelli dei primi mesi dell'anno.